

# achē

# NOTUSS

TSS

## dropropizina

### APRESENTAÇÕES

Xarope 1,5 mg/ml: frasco de 60 e 120 ml com seringa dosadora

Xarope 3,0 mg/ml: frasco de 60 e 120 ml com copo dosador

### USO ORAL

**NOTUSS TSS (1,5 mg/mL): USO PEDIÁTRICO ACIMA DE 2 ANOS**

**NOTUSS TSS (3 mg/mL): USO ADULTO E PEDIÁTRICO ACIMA DE 12 ANOS**

### COMPOSIÇÃO

Cada ml de Notuss TSS 1,5 mg/ml contém:

dropropizina ..... 1,5 mg

Excipientes: benzoato de sódio, ácido benzoico, sacarose, aroma de morango, ácido cítrico e água purificada.

Cada ml de Notuss TSS 3,0 mg/ml contém:

dropropizina ..... 3 mg

Excipientes: benzoato de sódio, ácido benzoico, sacarose, aroma de mel, ácido cítrico e água purificada.

### INFORMAÇÕES AO PACIENTE

#### 1. PARA QUE ESTE MEDICAMENTO É INDICADO?

Este medicamento é indicado para o tratamento dos sintomas da tosse irritante e seca (sem secreção).

#### 2. COMO ESTE MEDICAMENTO FUNCIONA?

Notuss TSS é um medicamento contra tosse que age bloqueando os receptores da tosse. Apresenta uma discreta ação antialérgica, podendo ser usado no tratamento da tosse associada à condição alérgica. A dropropizina é rapidamente absorvida pelo trato gastrointestinal, com início de ação entre 15 a 30 minutos após a sua administração por via oral (por boca).

#### 3. QUANDO NÃO DEVO USAR ESTE MEDICAMENTO?

Este medicamento é contraindicado para crianças menores de 2 anos.

Este medicamento é contraindicado para uso por pacientes com alergia à dropropizina, ou a qualquer componente da formulação, insuficiência respiratória grave, hipotensão (queda da pressão arterial), em pacientes asmáticos e de tosse produtiva (com secreção).

Atenção diabéticos: contém açúcar.

#### 4. O QUE DEVO SABER ANTES DE USAR ESTE MEDICAMENTO?

O tratamento com Notuss TSS deve ter a duração mais curta possível, geralmente poucos dias. Se os sintomas persistirem, você deverá procurar o seu médico para ser reavaliado.

**Capacidade de dirigir ou operar máquinas:** os pacientes com sensibilidade aumentada à dropropizina devem ter cuidado ao dirigir veículos ou operar máquinas, devido à possibilidade de hipotensão (queda da pressão arterial) ou sonolência.

**Alterações nos rins e fígado:** Notuss TSS deve ser usado com cuidado em pacientes com alteração da função dos rins ou do fígado.

**Uso em idosos:** Notuss TSS deve ser usado com cuidado em idosos.

**Uso em crianças:** é recomendável que o uso de antitussígenos em crianças de 2 a 6 anos seja limitado.

**Gravidez e lactação:** Notuss TSS não deve ser utilizado durante a gravidez e a amamentação, exceto sob orientação médica.

**Informe seu médico se ocorrer gravidez ou iniciar amamentação durante o uso deste medicamento.**

### INTERAÇÕES MEDICAMENTOSAS

O uso do Notuss TSS, junto com álcool e com depressores do Sistema Nervoso Central, como medicamentos para o tratamento de insônia, ansiedade e alguns analgésicos, pode levar a um aumento dos efeitos colaterais da dropropizina, como a hipotensão e a sonolência.

**Informe ao seu médico ou cirurgião-dentista se você está fazendo uso de algum outro medicamento.**

**Este medicamento não deve ser utilizado por mulheres grávidas sem orientação médica ou do cirurgião-dentista.**

#### 5. ONDE, COMO E POR QUANTO TEMPO POSSO GUARDAR ESTE MEDICAMENTO?

Conservar em temperatura ambiente (entre 15 e 30°C). Proteger da luz e umidade.

**Número de lote e datas de fabricação e validade: vide embalagem.**

**Não use medicamento com o prazo de validade vencido. Guarde-o em sua embalagem original.**

Notuss TSS 1,5 mg/ml é apresentado sob a forma de líquido límpido incolor a levemente amarelado, com sabor de morango.

Notuss TSS 3,0 mg/ml é apresentado sob a forma de líquido límpido incolor a levemente amarelado, com sabor de mel.

**Antes de usar, observe o aspecto do medicamento. Caso ele esteja no prazo de validade e você observe alguma mudança no aspecto, consulte o farmacêutico para saber se poderá utilizá-lo. TODO MEDICAMENTO DEVE SER MANTIDO FORA DO ALCANCE DAS CRIANÇAS.**

#### 6. COMO DEVO USAR ESTE MEDICAMENTO?

• **Notuss TSS (3 mg/ml):**

**Esta apresentação do medicamento contém um copo dosador.**

Adultos e crianças maiores de 12 anos: 1 copo dosador (10 ml), 4 vezes ao dia.

• **Notuss TSS (1,5 mg/ml):**

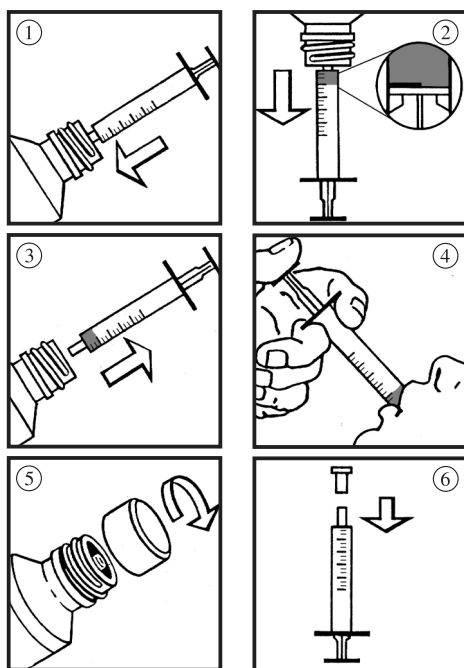
**Esta apresentação do medicamento contém uma seringa dosadora.**

255 mm

Crianças de 2 a 3 anos: 2,5 a 5 ml (¼ a ½ seringa dosadora preenchida na medida de 2,5 ml a 5 ml), 4 vezes ao dia.

Crianças acima de 3 anos: 10 ml (1 seringa dosadora), 4 vezes ao dia.

Instruções de uso da seringa dosadora em ml (**disponível apenas para a concentração de 1,5 ml visando maior comodidade na administração do xarope nos pacientes pediátricos**):



1. Encaixar a seringa dosadora no adaptador do frasco, mantendo o frasco levemente inclinado ou com o bocal para cima na posição vertical (fig. 1).

2. Virar o frasco encaixado com a seringa com o bocal para baixo, e puxar cuidadosamente o êmbolo, medindo a quantidade exata em ml, conforme a posologia recomendada pelo seu médico e dose recomendada por idade de acordo com a tabela no item “Dosagem” (fig. 2).

3. Retornar o frasco encaixado com a seringa com o bocal virado para cima. Retirar a seringa dosadora cuidadosamente, sem pressionar o êmbolo (fig. 3).

4. Esvaziar a seringa dosadora lentamente na boca, com a cabeça levemente inclinada para trás (fig. 4).

5. Tampar o frasco (fig. 5).

6. Lavar bem a seringa dosadora com água corrente e fechá-la com sua respectiva tampa (fig. 6).

#### Observações:

A seringa dosadora é de uso exclusivo para administração de Notuss TSS por via oral. O manuseio deve ser feito somente por adultos.

**ATENÇÃO: UTILIZAR A SERINGA EXCLUSIVA QUE ACOMPANHA O PRODUTO. ESTA SERINGA ESTÁ GRADUADA DE ML EM ML. EM CASO DE DÚVIDA CONSULTE SEU MÉDICO.**

**Siga corretamente o modo de usar. Em caso de dúvidas sobre este medicamento, procure orientação do farmacêutico. Não desaparecendo os**

**sintomas, procure orientação de seu médico ou cirurgião-dentista.**

#### 7. O QUE DEVO FAZER QUANDO EU ME ESQUECER DE USAR ESTE MEDICAMENTO?

Em caso de esquecimento esperar até o horário de tomada da próxima dose. Não tomar mais do que a dose normal recomendada.

**Em caso de dúvidas, procure orientação do farmacêutico ou de seu médico, ou cirurgião-dentista.**

#### 8. QUAIS OS MALES QUE ESTE MEDICAMENTO PODE ME CAUSAR?

As reações adversas raramente são observadas nas doses recomendadas. No caso de uso em doses mais altas ou de sensibilidade aumentada à dropropizina, as reações mais frequentes são a hipotensão (queda da pressão arterial), náusea, sonolência e eritema (vermelhidão da pele).

**Informe ao seu médico, cirurgião-dentista ou farmacêutico o aparecimento de reações indesejáveis pelo uso do medicamento. Informe também à empresa através do seu serviço de atendimento.**

#### 9. O QUE FAZER SE ALGUÉM USAR UMA QUANTIDADE MAIOR DO QUE A INDICADA DESTE MEDICAMENTO?

Os sintomas da superdosagem de Notuss TSS são hipotensão (queda de pressão arterial), náusea e sonolência. Não existe antídoto específico. O tratamento usual da superdosagem aguda é a provocação do vômito, o mais precocemente possível, a não ser que o paciente esteja inconsciente. No hospital, a lavagem gástrica somente é útil se aplicada precocemente, devido à rápida absorção intestinal da dropropizina.

**Em caso de uso de grande quantidade deste medicamento, procure rapidamente socorro médico e leve a embalagem ou bula do medicamento, se possível. Ligue para 0800 722 6001, se você precisar de mais orientações.**

#### DIZERES LEGAIS

MS - 1.0573.0449

Farmacêutica Responsável:

Gabriela Mallmann - CRF-SP nº 30.138

Registrado por:

**Aché Laboratórios Farmacêuticos S.A.**

Av. Brigadeiro Faria Lima, 201 – 20º andar

São Paulo - SP

CNPJ 60.659.463/0029-92

Indústria Brasileira

Fabricado por:

**Aché Laboratórios Farmacêuticos S.A.**

Guarulhos – SP

**Siga corretamente o modo de usar, não desaparecendo os sintomas procure orientação médica.**

**Esta bula foi atualizada conforme Bula Padrão aprovada pela Anvisa em 24/07/2015.**



PH 4073 BU 05\_VP CNPJ SAP 4470625 10/16

**IMPRESSÃO: PRETO**